



Sankt Augustin

Zahlen, Daten, Fakten

Ausgabe 2017

Informationen zur Struktur und Entwicklung der Stadt Sankt Augustin

Inhaltsverzeichnis

1. Wirtschaftsförderung in Sankt Augustin	3
2. Kurzbeschreibung von Sankt Augustin	4
3. Verkehrsinfrastruktur	5
A. Straßen.....	5
B. Schienenlinien	5
C. Stadtbahn- und Buslinien	5
D. Luftverkehr	6
E. Rheinhäfen	6
F. Entfernungen.....	6
4. Flächennutzung.....	7
A. Allgemeine Flächennutzung	7
B. Gewerbe- und Industriefläche	7
C. Dichtemaße	7
5. Bevölkerung	8
A. Allgemeine Angaben	8
B. Verteilung der Einwohner nach Ortsteilen.....	8
C. Altersstruktur der Einwohner	8
6. Arbeitsmarkt	9
A. Sozialversicherungspflichtige Beschäftigte nach Branchen	9
B. Sozialversicherungspflichtige Beschäftigte nach Branchen im Zeitverlauf	11
C. Sozialversicherungspflichtig beschäftigte Pendler in Sankt Augustin	12
D. Jahresdurchschnittliche Arbeitslosenzahl in Sankt Augustin	12
E. Jahresdurchschnittliche Arbeitslosenzahl in Bonn und im Rhein-Sieg-Kreis	12
7. Wirtschaftsstruktur	13
A. Anzahl der Industrie-, Handels- und Dienstleistungsunternehmen nach Wirtschaftszweigen	13
B. Gewerbean- und abmeldungen.....	13
C. Kaufkraft.....	14

8. Immobilien	15
A. Büromieten	15
B. Ladenmieten.....	15
C. Wohnungsmieten	15
D. Bodenrichtwerte	15
9. Gebühren	16
A. Gas.....	16
B. Wasser	16
C. Abwassergebühren	17
D. Straßenreinigungsgebühren.....	17
E. Abfallgebühren	17
10. Kommunale Finanzen und Personal	18
A. Kommunaler Haushalt 2016.....	18
B. Investitionen und Investitionsförderungsmaßnahmen (Baumaßnahmen, bewegliche Sachen, Grunderwerb etc.) ab einer Summe von mehr als 10.000 Euro je Position im Haushaltsjahr 2016.....	20
C. Gewerbesteuerentwicklung	21
11. Verwaltung und Rat	22
A. Verwaltung	22
B. Rat.....	22
C. Fraktionsvorsitzende	23
12. Einrichtungen	24
A. Erziehungs- und Bildungseinrichtungen.....	24
B. Freizeit-, Sport- und Erholungseinrichtungen.....	25
C. Ärzte und Apotheken.....	25
D. Kreditinstitute.....	25
E. Hochschule Bonn-Rhein-Sieg	26
F. BusinessCampus	27
G. Fraunhofer-Institutszentrum Schloss Birlinghoven.....	28
H. Kreishandwerkerschaft Bonn-Rhein-Sieg	30
I. Deutsche Gesetzliche Unfallversicherung e.V. (DGUV)	31
J. Bundespolizei Sankt Augustin.....	31
K. Bundesamt für das Personalmanagement der Bundeswehr.....	32
L. Asklepios Kinderklinik Sankt Augustin	33
13. Impressum	35

1. Wirtschaftsförderung in Sankt Augustin

Stadt Sankt Augustin
Bürgermeister Klaus Schumacher
Stabsstelle Wirtschafts- und Beschäftigungsförderung
Rathaus, Markt 1, 53757 Sankt Augustin

Aufgaben:

- ▶ Strategisch-politische Ausrichtung der Wirtschaftsförderung
- ▶ Sicherung und Weiterentwicklung des Wirtschaftsstandortes
- ▶ Lotsenfunktion, Kontaktvermittlung und Bindeglied zu anderen Dienststellen und Behörden
- ▶ Beschleunigung behördlicher Verfahren

Ihr Ansprechpartner:

Edgar Bastian
☎ (0 22 41) 243 - 211
☎ (0 22 41) 243 - 77 211
✉ edgar.bastian@sankt-augustin.de

Wirtschaftsförderungsgesellschaft Sankt Augustin mbH
Grantham-Allee 2, 53757 Sankt Augustin

Geschäftsleitung:

Wilhelm Roth, Geschäftsführer (bis 30.06.2017)
Klaus Schumacher, Geschäftsführer
Edgar Bastian, Prokurist

Aufgaben:

- ▶ Beratung in Standortfragen
- ▶ Beschaffung und Veräußerung von Gewerbegrundstücken zur Ansiedlung, Erhaltung und Erweiterung von Unternehmen
- ▶ Bestandsorientierte Pflege ortsansässiger Unternehmen
- ▶ Existenzgründungsberatung und -begleitung
- ▶ Pflege eines Netzwerkes von Verbindungen innerhalb und außerhalb der Stadtgrenzen
- ▶ Informationen über Fördermaßnahmen von Bund, Land sowie der Europäischen Union
- ▶ Moderation und Betreuung von Veranstaltungen für Existenzgründer, Jungunternehmer sowie klein- und mittelständische Unternehmen
- ▶ Öffentlichkeitsarbeit und Werbung für den Standort Sankt Augustin
- ▶ Standortmarketing
- ▶ Unterstützung bei der Beschaffung von gewerblichen Räumen und Flächen

Ihre Ansprechpartner:

Edgar Bastian
☎ (0 22 41) 9 21 15 - 80
☎ (0 22 41) 9 21 15 - 85
✉ edgar.bastian@wfg-sankt-augustin.de
🌐 www.wfg-sankt-augustin.de

Stephanie Harke
☎ (0 22 41) 9 21 15 - 84
☎ (0 22 41) 9 21 15 - 85
✉ stephanie.harke@wfg-sankt-augustin.de
🌐 www.wfg-sankt-augustin.de

2. Kurzbeschreibung von Sankt Augustin

Sankt Augustin ist 1969 durch den Zusammenschluss von sieben kleinen Gemeinden entstanden und zählte bei der Gründung 33.000 Einwohner. 1977 erhielt die Gemeinde dann die Stadtrechte. In der Zwischenzeit hat sich die Stadt, die mit mittlerweile rund 57.000 Einwohnern die zweitgrößte im Rhein-Sieg-Kreis ist, zu einem leistungsstarken Mittelzentrum entwickelt. Während in den Stadtteilen Birlinghoven, Buisdorf, Hangelar, Meindorf, Menden, Mülldorf, Niederpleis und Sankt Augustin-Ort jeweils mit ihren selbstbewussten Eigenleben zum Teil noch die Traditionen ländlicher Strukturen zu spüren sind, ist mitten im Stadtgebiet ein Verwaltungs-, Dienstleistungs- und Geschäftszentrum entstanden.

Das Stadtgebiet liegt besonders verkehrsgünstig in der Region Bonn/Rhein-Sieg. Durch die direkten Autobahnverbindungen sind Großstädte wie Köln, Düsseldorf, Frankfurt und Koblenz schnell erreichbar. Dasselbe gilt für den Konrad-Adenauer-Flughafen Köln/Bonn. Zu den Nachbarstädten bestehen unmittelbare Anbindungen mit öffentlichen Verkehrsmitteln. Eine weitere Stärkung erfährt die Verkehrsinfrastruktur durch die direkte Anbindung an die ICE-Strecke Köln/Frankfurt (Main) über den Bahnhof Siegburg/Bonn und damit an den internationalen Flughafen Frankfurt/Main.

Nicht zuletzt auf Grund dieser zentralen Lage hat Sankt Augustin eine bedeutende Funktion als Standort mit ungewöhnlich vielen Institutionen von überregionaler Bekanntheit eingenommen, welche die Bedeutung Sankt Augustins als Wissensstadt prägen. So hat zum Beispiel die Hochschule Bonn-Rhein-Sieg ihren Hauptsitz in Sankt Augustin und realisiert an diesem Standort ein breit gefächertes Angebot an Bachelor- und Masterstudiengängen in den Disziplinen Wirtschaftswissenschaften, Maschinenbau, Elektrotechnik und Technikjournalismus sowie Informatik und Wirtschaftsinformatik. Daneben betreibt die Hochschule in Sankt Augustin verschiedene Forschungsinstitute, wie das Institut für Visual Computing (IVC) sowie das Institut für Technik, Ressourcenschonung und Energieeffizienz (TREE). Zudem sind in Sankt Augustin angesiedelt das Fraunhofer-Institutszentrum Schloss Birlinghoven mit vier Instituten, die Asklepios Kinderklinik Sankt Augustin mit dem angeschlossenen Kinderherzzentrum, die Bundespolizeidirektion Sankt Augustin, das Bundesamt für Personalmanagement der Bundeswehr, die Deutsche Gesetzliche Unfallversicherung e.V. sowie der Zentralverband Sanitär, Heizung, Klima. Mittlerweile hat sich Sankt Augustin zu einem Standort für medizinische Forschung und Anwendung, für Informations- und Kommunikationstechnik und für die wissenschaftliche Aus- und Fortbildung entwickelt.

In direkter Nachbarschaft zum bestehenden Stadtzentrum entwickelt die Stadt das „Zentrum West“. Hier werden unter den Aspekten Umweltverträglichkeit und Lebensqualität neue Wohnstätten und gewerbliche Einrichtungen geschaffen. Den zentralen Bereich stellt das Gebiet rund um die Hochschule Bonn-Rhein-Sieg dar. Zusammen mit den im Südwesten der Maßnahme gelegenen Flächen werden hier Bauflächen für die Ansiedlung von Unternehmen aus verschiedenen Branchen bereitgestellt. Ergänzt wird dieses Gebiet um ein attraktives Wohnquartier im nördlichen Bereich.

Das Arbeiten, Wohnen und Leben in Sankt Augustin ist durch vielfältige Einkaufs- und Freizeitmöglichkeiten und eine gute Infrastruktur gekennzeichnet: Alle Schultypen einschließlich zweier Gymnasien und einer Freien Waldorfschule, Turnhallen, Sportplätze, Hallen- und Freibäder, Nachbarschaftshäuser, zahlreiche Vereine, Fahrrad-, Reit- und Wanderwege stehen in Sankt Augustin zur Verfügung. Die Nähe zu den großen Rheinmetropolen, die geradezu idealen Verkehrsanbindungen und trotzdem ein „Wohnen im Grünen“ - all das macht das moderne Sankt Augustin aus.

Diese ganzen Aspekte, die Sankt Augustin als Wissensstadt, als Wohnstadt und als Stadt mit einer besonderen Lage in der Region kennzeichnen, sind in dem Stadtentwicklungskonzept Sankt Augustin 2025 zusammengefasst worden, welches 2006 vom Rat der Stadt Sankt Augustin verabschiedet wurde. Im Rahmen dieses Prozesses wurde das Leitbild WissensStadt^{PLUS} für die Stadt erarbeitet, mit dem sich Sankt Augustin nach innen und außen darstellen möchte. Gleichzeitig stellt das Stadtentwicklungskonzept auch die strategische Grundlage für die weiteren Konzeptionen der Stadt dar, wie zum Beispiel das Zentren- und Einzelhandelskonzept aus dem Jahr 2009 und den Masterplan Urbane Mitte aus dem Jahr 2011.

3. Verkehrsinfrastruktur

A. Straßen

Autobahnen:	A 3	Köln-Frankfurt/Main;	Anschlussstelle Kreuz Bonn/Siegburg (A560)
	A 59	Köln-Bonn;	Autobahndreieck Sankt Augustin- West
	A 560	Sankt Augustin-Hennef;	Anschlussstellen Siegburg, Sankt Augustin und Niederpleis
Bundesstraße:	B 56	Bonn - Sankt Augustin - Siegburg - Gummersbach	

B. Schienerlinien

RE8/RB 27: Köln – Troisdorf – Sankt Augustin-Menden – Bonn-Beuel – Königswinter – Bad Honnef – Koblenz

Nächster ICE-Bahnhof in Siegburg (unmittelbare Anbindung über die Stadtbahnlinie 66)

C. Stadtbahn- und Buslinien

Stadtbahnlinie 66: 7 Haltestellen entlang der Linie 66 von Bad Honnef über Bonn nach Siegburg: Hangelar West - Hangelar Mitte - Hangelar Ost - Sankt Augustin Ort - Sankt Augustin Kloster - Sankt Augustin Zentrum / Hochschule Bonn-Rhein-Sieg - Sankt Augustin Mülldorf

Buslinien: Zahlreiche Buslinien verbinden Sankt Augustin mit den umliegenden Städten

D. Luftverkehr

- Verkehrsflughafen Köln/Bonn – Konrad Adenauer (im Stadtgebiet Köln und Troisdorf gelegen)
- Verkehrslandeplatz Sankt Augustin-Hangelar:

Verkehrszahlen Flugplatz Hangelar				
Jahr	Starts			Flugbewegungen insgesamt
	Motorflüge	Segelflüge	insgesamt	
2007	28.043	6.165	35.550	71.100
2008	27.966	4.595	32.561	65.122
2009	27.511	4.775	33.913	67.826
2010	27.853	5.889	36.707	73.414
2011	29.159	7.740	41.277	82.554
2012	22.648	5.086	31.860	63.720
2013	22.004	3.849	29.717	59.434
2014	23.444	3.187	30.912	61.824
2015	23.981	5.503	34.154	68.308
2016	24.677	4.545	34.561	69.122

Quelle: Flugplatz Hangelar

E. Rheinhäfen

- Hafen Köln-Godorf/Wesseling
- Hafen Bonn-Graurheindorf

F. Entfernungen

	km	Fahrtzeit in Min. (ca.)
Bonn-Zentrum	9	19
Köln-Zentrum	32	35
ICE-Bahnhof Siegburg	3	6
Flughafen Köln/Bonn	21	18
Containerbahnhof Köln-Eifeltor	35	26

4. Flächennutzung

A. Allgemeine Flächennutzung

Nutzungsart	Fläche in Hektar	Fläche in Prozent
Gesamtfläche	3.422	100,0
Siedlungsfläche	1.844	53,9
⇒ Gebäude- und zugehörige Freifläche, Betriebsfläche	1.151	33,6
⇒ Verkehrsfläche	534	15,6
⇒ Erholungsfläche, Friedhofsfläche	159	4,7
Freifläche (außerhalb der Siedlungsfläche)	1.578	46,1
⇒ Landwirtschaftsfläche	1.034	30,2
⇒ Moor, Heide, Unland	38	1,1
⇒ Waldfläche	450	13,2
⇒ Wasserfläche	52	1,5
⇒ Abbauland	4	0,1

Quelle: Landesamt für Datenverarbeitung und Statistik (Stand 31.12.2015)

B. Gewerbe- und Industriefläche

Gewerbliche Baufläche nach Flächennutzungsplan	Fläche in Hektar
Gesamt	142,24
bebaut	99,06
unbebaut	43,18

Quelle: Fachdienst Planung und Liegenschaften der Stadt Sankt Augustin, Flächennutzungsplan (Abfragestand März 2017)

C. Dichtemaße

	Einwohner	Beschäftigte*
je km² Gesamtfläche	1.628,0	432,8
je km² Siedlungs- und Verkehrsfläche	3.021,1	803,1

* sozialversicherungspflichtige Beschäftigte

Quelle: Landesamt für Datenverarbeitung und Statistik (Stand 31.12.2015)

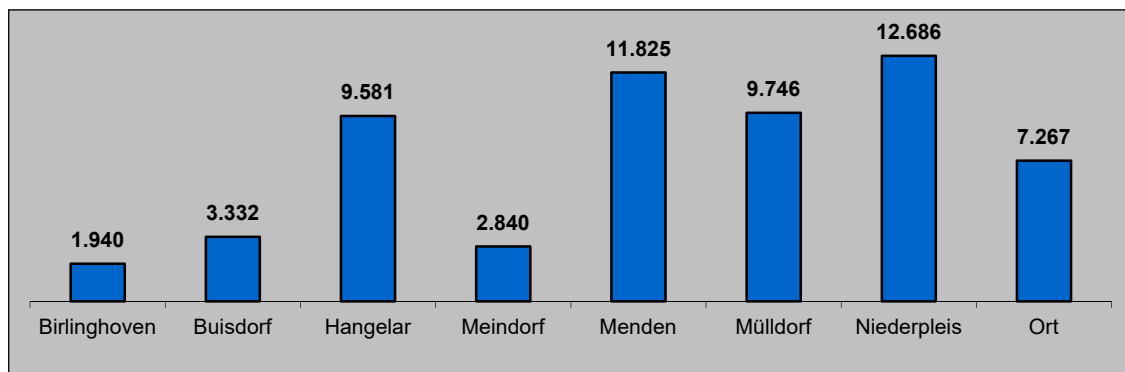
5. Bevölkerung

A. Allgemeine Angaben

		absolut	in Prozent
Bevölkerung insgesamt		59.118	100,0
davon:	Hauptwohnsitz	57.289	96,9
	Nebenwohnsitz	1.829	3,1
	männlich	29.272	49,5
	weiblich	29.846	50,5
	Deutsche	52.718	89,2
	Nichtdeutsche	6.400	10,8

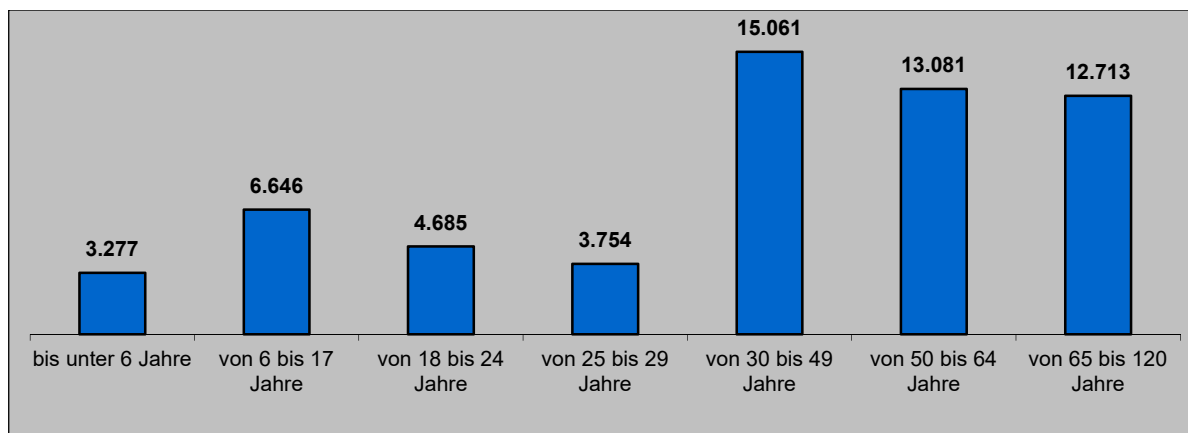
Quelle: Bürgerservice der Stadt Sankt Augustin (Stand 31.08.2016)

B. Verteilung der Einwohner nach Ortsteilen



Quelle: Bürgerservice der Stadt Sankt Augustin (Stand 31.08.2016)

C. Altersstruktur der Einwohner



Quelle: Bürgerservice der Stadt Sankt Augustin (Stand 31.08.2016)

6. Arbeitsmarkt

A. Sozialversicherungspflichtige Beschäftigte nach Branchen

	absolut	in Prozent
Land- und Forstwirtschaft, Fischerei*	11	0,1
Bergbau und Gewinnung von Steinen und Erden	-	-
Verarbeitendes Gewerbe	1.554	10,5
Energieversorgung*	**	-
Wasserversorgung, Abwasser/Abfall, Beseitigung von Umweltverschmutzungen*	**	-
Baugewerbe	566	3,8
Handel, Instandhaltung und Reparatur von Kfz	2.397	16,2
Verkehr und Lagerei	402	2,7
Gastgewerbe	334	2,3
Information und Kommunikation	395	2,7
Finanz- und Versicherungsdienstleistungen	508	3,4
Grundstücks- und Wohnungswesen*	122	0,8
Freiberufliche, wissenschaftliche und technische Dienstleistungen	1.160	7,8
Sonstige wirtschaftliche Dienstleistungen	1.545	10,4
Öffentliche Verwaltung, Verteidigung; Sozialversicherung	1.027	6,9
Erziehung und Unterricht	1.078	7,3
Gesundheits- und Sozialwesen	2.211	15,0
Kunst, Unterhaltung und Erholung*	98	0,7
Erbringung von sonstigen Dienstleistungen	1.321	8,9
Private Haushalte*	45	0,3
Exterritoriale Organisationen und Körperschaften	-	-
Insgesamt	14.809	100,0

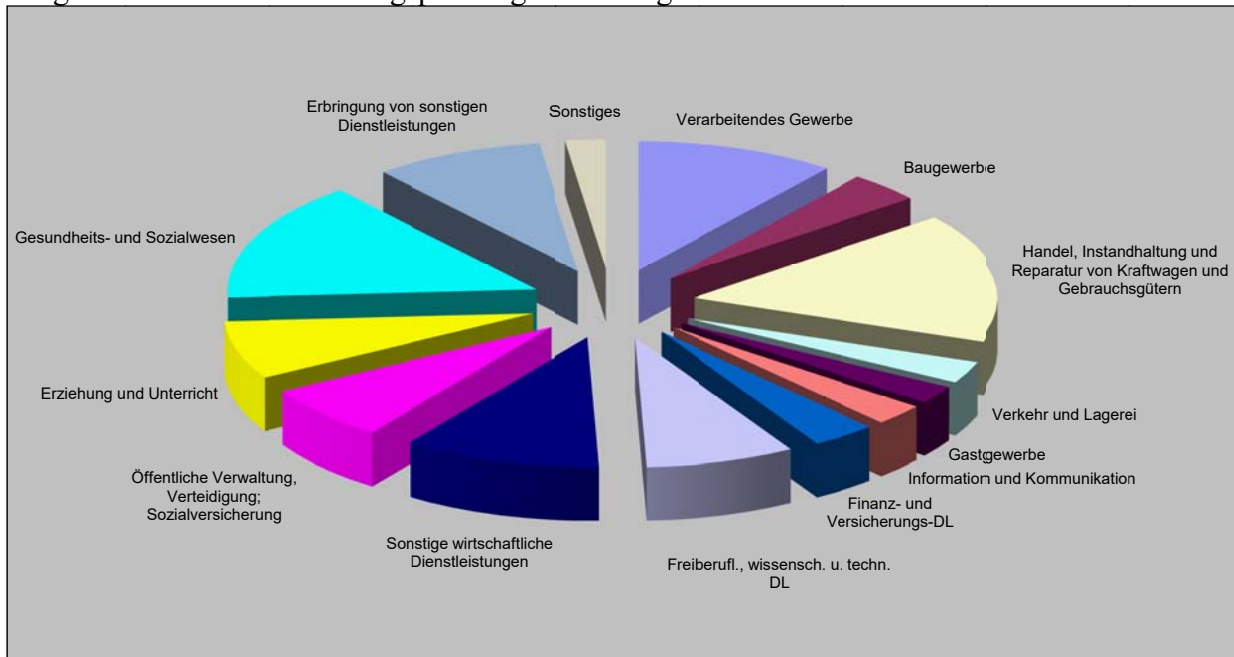
Tabelle: Sozialversicherungspflichtige Beschäftigte nach Branchen nach Wirtschaftszweigklassifikation 2008

* unter ‚Sonstiges‘ zusammengefasst

** aus Datenschutzgründen und Gründen der statistischen Geheimhaltung werden Zahlenwerte <3 und Daten, aus denen sich rechnerisch eine Differenz ermitteln lässt, mit * anonymisiert. Gleiches gilt, wenn in einer Region weniger als 3 Betriebe ansässig sind oder einer der Betriebe einen so hohen Beschäftigtenanteil auf sich vereint, dass die Beschäftigtenzahl praktisch eine Einzelangabe über den Branchenführer darstellt (Dominanzfall).

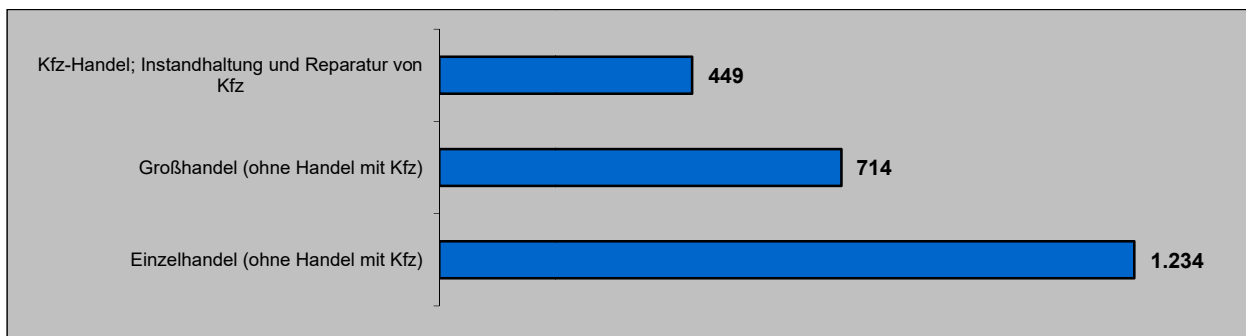
Quelle: Bundesagentur für Arbeit (Datenstand Dezember 2016)

Diagramm: Sozialversicherungspflichtig Beschäftigte nach Branchen



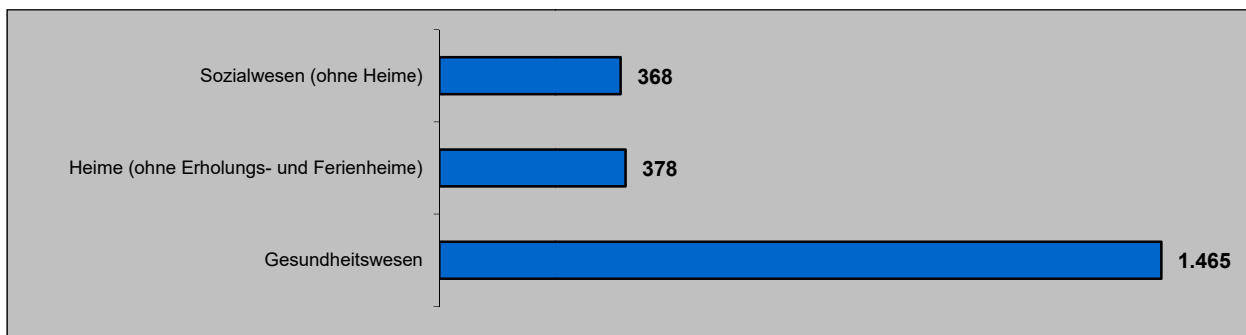
Quelle: Bundesagentur für Arbeit (Datenstand Dezember 2016)

Diagramm: Sozialversicherungspflichtige Beschäftigte im Handel, Instandhaltung und Reparatur von Kraftwagen und Gebrauchsgütern



Quelle: Bundesagentur für Arbeit (Datenstand Dezember 2016)

Diagramm: Sozialversicherungspflichtige Beschäftigte im Gesundheits- und Sozialwesen



Quelle: Bundesagentur für Arbeit (Datenstand Dezember 2016)

B. Sozialversicherungspflichtige Beschäftigte nach Branchen im Zeitverlauf

	2013	2014	2015	2016
Land- und Forstwirtschaft, Fischerei	12	17	**	11
Bergbau und Gewinnung von Steinen und Erden	-	-	-	-
Verarbeitendes Gewerbe	1.559	1.483	1.472	1.554
Energieversorgung	*	*	*	*
Wasserversorgung, Abwasser/Abfall, Beseitigung von Umweltverschmutzungen	*	*	*	*
Baugewerbe	533	550	560	566
Handel, Instandhaltung und Reparatur von Kfz	2.579	2.631	2.540	2.397
Verkehr und Lagerei	157	395	417	402
Gastgewerbe	331	335	320	334
Information und Kommunikation	343	347	350	395
Finanz- und Versicherungsdienstleistungen	539	543	523	508
Grundstücks- und Wohnungswesen	99	112	113	122
Freiberufliche, wissenschaftliche und technische Dienstleistungen	1.313	1.100	1.117	1.160
Sonstige wirtschaftliche Dienstleistungen	537	548	588	1.545
Öffentliche Verwaltung, Verteidigung; Sozialversicherung	1.036	983	997	1.027
Erziehung und Unterricht	852	1.000	1.069	1.078
Gesundheits- und Sozialwesen	1.948	2.030	2.127	2.211
Kunst, Unterhaltung und Erholung	86	93	88	98
Erbringung von sonstigen Dienstleistungen	1.272	1.269	1.269	1.321
Private Haushalte	30	33	33	45
Exterritoriale Organisationen und Körperschaften	-	-	-	-
Insgesamt	13.256	13.500	13.622	14.809

* aus Datenschutzgründen und Gründen der statistischen Geheimhaltung werden Zahlenwerte <3 und Daten, aus denen sich rechnerisch eine Differenz ermitteln lässt, mit * anonymisiert. Gleiches gilt, wenn in einer Region weniger als 3 Betriebe ansässig sind oder einer der Betriebe einen so hohen Beschäftigtenanteil auf sich vereint, dass die Beschäftigtenzahl praktisch eine Einzelangabe über den Branchenführer darstellt (Dominanzfall).

Quelle: Bundesagentur für Arbeit

C. Sozialversicherungspflichtig beschäftigte Pendler in Sankt Augustin

	2012	2013	2014	2015
Sozialversicherungspflichtig Beschäftigte				
am Arbeitsort Sankt Augustin	13.124	13.175	13.639	13.704
davon Sankt Augustiner/innen	3.306	3.266	3.373	3.402
Einpendler/innen	9.818	9.909	10.266	10.302
Einpendlerquote in %	74,8	74,8	74,8	75,2
Sozialversicherungspflichtig Beschäftigte				
am Wohnort Sankt Augustin	18.055	18.232	18.605	19.056
davon beschäftigt in Sankt Augustin	3.306	3.266	3.373	3.402
Auspendler/innen	14.749	14.966	15.232	15.654
Auspendlerquote in %	81,7	82,1	81,9	82,1
Pendlersaldo	-4.931	-5.057	-4.966	-5.352

Quelle: Bundesagentur für Arbeit, Statistikservice West

D. Jahresdurchschnittliche Arbeitslosenzahl in Sankt Augustin

	Anzahl	Arbeitslosenquote
2007	2.126	*
2008	1.920	*
2009	1.826	*
2010	1.648	*
2011	1.603	*
2012	1.746	*
2013	1.933	*
2014	1.957	*
2015	1.806	*
2016	1.779	*
März 2017**	1.639	*

* Eine auf das Stadtgebiet von Sankt Augustin bezogene Arbeitslosenquote steht nicht zur Verfügung

** Einzelmonatsangaben

Quelle: Bundesagentur für Arbeit, Statistikservice West

E. Jahresdurchschnittliche Arbeitslosenzahl in Bonn und im Rhein-Sieg-Kreis

	Anzahl		Arbeitslosenquote	
	Bonn	Rhein-Sieg-Kreis	Bonn	Rhein-Sieg-Kreis
2007	12.788	19.736	8,4	6,8
2008	11.568	18.159	7,7	6,2
2009	11.575	18.778	7,6	6,4
2010	10.768	17.449	7,5	5,1
2011	10.181	16.330	6,4	5,3
2012	10.729	16.619	6,8	5,6
2013	11.368	17.986	7,1	6,0
2014	11.733	18.327	7,2	6,0
2015	11.986	17.089	7,3	5,5
2016	11.864	16.863	7,1	5,4
März 2017*	11.306	16.396	6,7	5,2

* Einzelmonatsangaben

Quelle: Bundesagentur für Arbeit, Statistikservice West

7. Wirtschaftsstruktur

A. Anzahl der Industrie-, Handels- und Dienstleistungsunternehmen nach Wirtschaftszweigen

	absolut	in Prozent
Land- und Forstwirtschaft, Fischerei	15	0,9
Bergbau und Gewinnung von Steinen und Erden	-	-
Verarbeitendes Gewerbe	96	5,5
Energieversorgung	*	*
Wasserversorgung, Abwasser- und Abfallentsorgung, Beseitigung von Umweltverschmutzungen	*	*
Baugewerbe	190	11,0
Handel, Instandhaltung und Reparatur von Kfz	280	16,2
Verkehr und Lagerei	53	3,1
Gastgewerbe	92	5,3
Information und Kommunikation	123	7,1
Finanz- und Versicherungsdienstleistungen	15	0,9
Grundstücks- und Wohnungswesen	184	10,6
Freiberufliche, wissenschaftliche und technische Dienstleistungen	297	17,1
Sonstige wirtschaftliche Dienstleistungen	147	8,5
Öffentliche Verwaltung, Verteidigung, Sozialversicherung	-	-
Erziehung und Unterricht	37	2,1
Gesundheits- und Sozialwesen	28	1,6
Kunst, Unterhaltung und Erholung	65	3,8
Erbringung von sonstigen Dienstleistungen	101	5,8
Insgesamt	1.732	100,0

Tabelle: Anzahl der Industrie-, Handels- und Dienstleistungsunternehmen nach Wirtschaftszweigen nach Wirtschaftszweigklassifikation 2008

* Wegen Wahrung des Steuergeheimnisses nicht angegeben

Quelle: Landesamt für Datenverarbeitung und Statistik (Stand 2014)

B. Gewerbean- und abmeldungen

	Rhein-Sieg-Kreis		Sankt Augustin	
	Anmeldungen*	Abmeldungen*	Anmeldungen*	Abmeldungen*
2013	5.918	5.381	513	453
2014	5.715	5.409	523	506
2015	5.960	5.489	531	479
2016	5.818	5.450	486	433

* ohne Automatenaufsteller und Reisegewerbe

Quelle: Landesamt für Datenverarbeitung und Statistik

C. Kaufkraft

	Anzahl Einwohner 2016		Anzahl Haushalte 2016	Allgemeine Kaufkraft 2016				Kaufkraft für den Einzelhandel 2016				Einzelhandels-Zentralität
	absolut	In Promille		Mio. €	in Promille	€ / Einw.	Index	Mio. €	in Promille	€ / Einw.	Index	
Deutschland	82.044.795	1.000,00	40.925.917	1.810.400,0	1.000,0	22.066	100,0	532.035	1.000,00	6.485	100,0	100,0
Nordrhein-Westfalen	17.808.051	217,053	8.734.481	391.536	216,270	21.986	99,6	115.632	217,339	6.493	100,1	100,5
Rhein-Sieg-Kreis	591.664	7,211	270.075	13.983	7,724	23.633	107,1	4.024	7,563	6.800	104,9	80,4
Sankt Augustin	55.167	0,672	26.032	1.298,9	0,717	23.546	106,7	377,4	0,709	6.841	105,5	98,8

Quelle: MB Research, Nürnberg

8. Immobilien

A. Büromieten

	Netto-Kaltmiete, EUR/m ² Nutzfläche, monatlich		
	einfache Lage	mittlere Lage	gute Lage
Bonn	7,50	11,50	16,00
Bad Honnef	5,50	7,00	9,00
Bornheim	6,00	6,50	7,00
Eitorf	5,00	6,00	8,00
Königswinter	6,00	6,50	7,50
Meckenheim	4,00	5,00	5,50
Niederkassel	5,50	7,00	11,00
Rheinbach	5,00	7,00	9,00
Sankt Augustin	7,00	8,00	12,00
Siegburg	6,00	7,00	10,50
Troisdorf	*	*	*

* keine Daten vorhanden

Quelle: Immobilienverband Deutschland IVD West e.V. (Marktdaten 2016)

B. Ladenmieten

	Netto-Kaltmiete, EUR/m ² Nutzfläche, monatlich							
	Geschäftskern				Nebenkern			
	1a-Lage		1b-Lage		1a-Lage		1b-Lage	
	klein (bis 60 m ²)	groß (ab 100 m ²)	klein (bis 60 m ²)	groß (ab 100 m ²)	klein (bis 60 m ²)	groß (ab 100 m ²)	klein (bis 60 m ²)	groß (ab 100 m ²)
Bonn	120,00	100,00	60,00	45,00	30,00	20,00	12,00	10,00
Bad Honnef	21,00	15,00	14,00	8,00	8,00	6,00	6,00	5,00
Bornheim	14,00	12,00	8,00	6,00	8,00	6,00	6,00	5,00
Eitorf	10,00	9,00	6,00	5,00	*	*	*	*
Königswinter	17,00	12,00	9,00	7,50	7,00	5,50	5,50	5,00
Meckenheim	10,00	7,00	6,00	5,00	5,00	4,50	5,00	4,50
Niederkassel	12,00	11,00	8,50	7,50	6,75	6,20	6,25	5,60
Rheinbach	13,00	8,00	7,00	6,00	6,00	5,00	5,50	4,00
Sankt Augustin	20,00	18,00	12,00	11,00	8,00	7,00	8,00	7,00
Siegburg	50,00	30,00	10,00	8,00	10,00	8,00	7,00	5,00
Troisdorf	*	*	*	*	*	*	*	*

* keine Daten vorhanden

Quelle: Immobilienverband Deutschland IVD West e.V. (Marktdaten 2016)

C. Wohnungsmieten

Wohnungsgröße	Netto-Kaltmiete, EUR/m ² Nutzfläche, monatlich		
	einfache Lage	mittlere Lage	gute Lage
50 m ²	5,38 – 6,66 Euro	5,74 – 7,06 Euro	6,09 – 7,48 Euro
70 m ²	5,33 – 6,59 Euro	5,68 – 7,00 Euro	6,04 – 7,42 Euro
100 m ²	5,30 – 6,54 Euro	5,64 – 6,95 Euro	6,00 – 7,36 Euro

Quelle: Mietspiegel für Sankt Augustin (Stand 1. August 2014)

D. Bodenrichtwerte

	ca. Preis je m ² Fläche
Wohnbauflächen	von 195 Euro bis 320 Euro
Mischgebiet	von 240 Euro bis 330 Euro
Gewerbegebiet	von 90 Euro bis 130 Euro

Quelle: Bodenrichtwertkarte, Wertermittlungsstichtag 01.01.2017

9. Gebühren

A. G a s

rhenag Rheinische Energie AG
Regionalservice-Center Siegburg
Bachstraße 3, 53721 Siegburg
☎ (0 22 41) 107-0
☎ (0 22 41) 107-323
✉ siegburg@rhenag.de
🌐 www.rhenag.de

small (günstig bei Verbrauch bis 10.000 kWh/Jahr)

Grundpreis/Monat: 12,00 Euro*
Verbrauchspreis pro kWh: 5,79 ct*

medium (günstig bei Verbrauch 10.001 – 50.000 kWh/Jahr)

Grundpreis/Monat: 15,00 Euro*
Verbrauchspreis pro kWh: 5,43 ct*

large (günstig bei Verbrauch 50.001 – 150.000 kWh/Jahr)

Grundpreis/Monat: 20,00 Euro*
Verbrauchspreis pro kWh: 5,31 ct*

extra (günstig bei Verbrauch 150.001 – 250.000 kWh/Jahr)

Grundpreis/Monat: 40,00 Euro*
Verbrauchspreis pro kWh: 5,15 ct*

* zzgl. 19 % MwSt

(Preisstand 01.01.2015)

B. W a s s e r

Wasserversorgungsgesellschaft mbH Sankt Augustin
Mendener Straße 23, 53757 Sankt Augustin
☎ (02241) 233-0
☎ (02241) 233-50
✉ service@wvg-sanktaugustin.de
🌐 www.wvg-sanktaugustin.de

Grundgebühr: 0,24 Euro/Tag*
(bei einem Verbrauch bis zu 2,5m³/h)
Verbrauchspreis: 1,59 Euro/m³ *

* zzgl. 7 % MwSt.

(Stand 2017)

C. Abwassergebühren

Schmutzwasser: 2,51 Euro/m³
Niederschlagswasser: 1,23 Euro je m² anrechenbare Grundstücksfläche pro Jahr

Quelle: Steuerverwaltung der Stadt Sankt Augustin, Stand 01.01.2017

D. Straßenreinigungsggebühren

Anliegerstraßen: 2,74 Euro je Frontmeter Grundstücksfläche
innerörtliche Straßen: 3,04 Euro je Frontmeter Grundstücksfläche
überörtliche Straßen: 2,74 Euro je Frontmeter Grundstücksfläche

Quelle: Steuerverwaltung der Stadt Sankt Augustin, Stand 01.01.2017

E. Abfallgebühren

Rhein-Sieg-Abfallwirtschaftsgesellschaft mbH (RSAG)

Pleiser Hecke 4, 53721 Siegburg

☎ (02241) 306-306

📠 (02241) 306-101

✉ info@rsag.de

🌐 www.rsag.de

Grundpreise

Privathaushalte: 111,96 Euro
Gewerbebetriebe: 83,88 Euro

	Arbeitspreis Restmüll	2-wöchentliche Leerung	4-wöchentliche Leerung
→	80-Liter-Behälter	85,92 Euro	42,96 Euro
→	120-Liter-Behälter	128,88 Euro	64,44 Euro
→	240-Liter-Behälter	257,78 Euro	128,89 Euro
→	660-Liter-Container	708,88 Euro	354,44 Euro
→	770-Liter-Container	827,04 Euro	413,52 Euro
→	1.100-Liter-Container	1.181,48 Euro	590,74 Euro

	Arbeitspreis Biomüll	2-wöchentliche Leerung
→	120-Liter-Behälter	58,92 Euro
→	240-Liter-Behälter	117,84 Euro
→	660-Liter-Behälter	324,05 Euro

	Arbeitspreis Papierabfälle	4-wöchentliche Leerung
→	240-Liter-Behälter	3,70 Euro
→	770-Liter-Container	11,87 Euro
→	1.100-Liter-Container	16,95 Euro

	Arbeitspreis Wertstoffe	4-wöchentliche Leerung
→	240-Liter-Behälter	6,84 Euro
→	1.100-Liter-Container	31,37 Euro

(Stand 2017)

10. Kommunale Finanzen und Personal

A. Kommunaler Haushalt 2016

	Euro	Prozent		Euro	Prozent
Erträge insgesamt	133.183.350	100	Aufwendungen insgesamt	154.733.520	100
Einzahlungen insgesamt (ohne Umschuldung)	167.362.970	100	Auszahlungen insgesamt (ohne Umschuldung)	185.022.970	100
Konsumtiver Haushalt			Konsumtiver Haushalt		
Erträge insgesamt	133.183.350	100	Aufwendungen insgesamt	154.733.520	100
Einzahlungen insgesamt	122.674.050	73,30	Auszahlungen insgesamt	134.961.110	72,94
davon: Steuereinnahmen insgesamt	66.704.960	50,09	davon: Personal- und Versorgungsaufwand	38.224.330	24,70
davon: Einkommensteuer	29.696.200	44,52	Aufwand für Sach- und Dienstleistungen	23.450.630	15,16
Gewerbsteuer	21.957.000	32,92	Bilanzielle Abschreibungen	17.771.070	11,49
Grundsteuer A, B	8.714.000	13,06	Transferleistungen (davon Kreisumlage)	66.404.970 (27.420.600)	42,92 (41,29)
Umsatzsteuer	2.281.900	3,42	sonstiger ordentlicher Aufwand	4.538.340	2,93
sonstige Steuern	4.055.590	6,08	Zinsen und sonstige Finanzaufwendungen	4.344.180	2,81
davon: Zuwendungen, allg. Umlagen	27.067.030	20,32			
davon: öffentlich-rechtliche Leistungsentgelte	19.263.410	14,46			
davon: Kostenerstattungen, -umlagen	12.404.000	9,31			
davon: sonstige Erträge	5.758.690	4,32			

	Euro	Prozent		Euro	Prozent
Investiver Haushalt Einzahlungen insgesamt (ohne Umschuldung)	50.654.660	30,27	Investiver Haushalt Auszahlungen insgesamt (ohne Umschuldung)	56.027.600	30,28
davon: Einzahlungen aus Investitions- tätigkeit	18.766.030	37,05	davon: Auszahlungen für Baumaßnahmen	40.577.720	72,43
Einzahlungen aus Krediten ohne Umschuldung	31.888.630	62,95	Auszahlungen für Grunderwerb	1.027.500	1,83
Einzahlungen für Umschuldungen	0,00	0,00	Auszahlungen für bewegl. Anlagevermögen u.a.	2.745.560	4,90
			Sonstige Investitionsauszahlungen	338.140	0,60
			Tilgung von Krediten	11.338.680	20,24
			davon: Auszahlungen für Umschuldungen	5.965.740	

Quelle: Haushaltssatzung und Haushaltsplan der Stadt Sankt Augustin für das Haushaltsjahr 2016 / 2017

B. Investitionen und Investitionsförderungsmaßnahmen (Baumaßnahmen, bewegliche Sachen, Grunderwerb etc.) ab einer Summe von mehr als 10.000 Euro je Position im Haushaltsjahr 2016

Position	Euro
Information und Kommunikation	398.500
Gebäudemanagement	40.000
Liegenschaftsverwaltung	744.500
Bauhof	198.500
Sicherheit und Ordnung	55.000
Brandschutz	1.493.250
Grundschulen	668.480
Hauptschulen	25.900
Realschulen	34.500
Gymnasien	641.850
Förderschule	20.000
Gesamtschule	3.915.000
Musikschule	11.400
Stadtbücherei	41.000
Bürgerhäuser	11.250
Kindertageseinrichtungen	2.434.120
Unterbringung und Betreuung von Asylbewerbern	15.540.000
Offene Kinder- und Jugendarbeit	866.770
Sportstätten und Sportförderung	123.700
Abwasserbeseitigung	11.238.200
Straßen, Wege, Plätze	5.670.090
Verkehrsanlagen, Straßenbeleuchtung	30.200
Grün- und Freiflächen	34.000

Öffentliche Gewässer, Hochwasserschutz	62.000
Friedhofs- und Bestattungswesen	51.500
Umweltschutz	237.00
Summe	44.586.710

Quelle: Kämmerei der Stadt Sankt Augustin

C. Gewerbsteuerentwicklung

Jahr	Gewerbsteuerhebesatz	Gewerbsteuer-einnahmen	Veränderung zum Vorjahr
2000	440 %	14.086.402	-
2001	450 %	15.936.399	+ 13,1 %
2002	450 %	12.495.089	- 21,6 %
2003	460 %	11.284.696	- 9,7 %
2004	460 %	20.121.701	+ 78,3 %
2005	460 %	14.293.747	- 29,0 %
2006	460 %	15.436.244	+ 8,0 %
2007	470 %	14.061.599	- 8,9 %
2008	470 %	17.820.218	+ 26,7 %
2009	470 %	16.011.066	- 10,1 %
2010	470 %	19.100.000	+ 19,3 %
2011	470 %	11.211.556	- 41,3 %
2012	470 %	15.450.235	+ 37,8 %
2013	470 %	19.067.267	+ 23,4 %
2014	470 %	16.250.000	- 14,8 %
2015	470 %	17.000.000	+ 4,62 %
2016	480 %	21.957.000*	+ 29,16 %

* = gem. Haushaltssatzung und Haushaltsplan der Stadt Sankt Augustin für das Haushaltsjahr 2016 / 2017

Quelle: Kämmerei der Stadt Sankt Augustin

11. Verwaltung und Rat

A. Verwaltung

Stadtverwaltung

Markt 1, 53757 Sankt Augustin

🌐 www.sankt-augustin.de

☎ (0 22 41) 243 -0 (Zentrale) 📠 (0 22 41) 243-430

✉ bmbuero@sankt-augustin.de

Bürgermeister

Klaus Schumacher, Zimmer 414

☎ (0 22 41) 243-201

📠 (0 22 41) 243-77 201

✉ klaus.schumacher@sankt-augustin.de

Erster Beigeordneter

Technischer Beigeordneter
Rainer Gless, Zimmer 413

☎ (0 22 41) 243-235

📠 (0 22 41) 243-77 236

✉ rainer.gless@sankt-augustin.de

Beigeordneter

Ali Doğan, Zimmer 410

☎ (0 22 41) 243-225

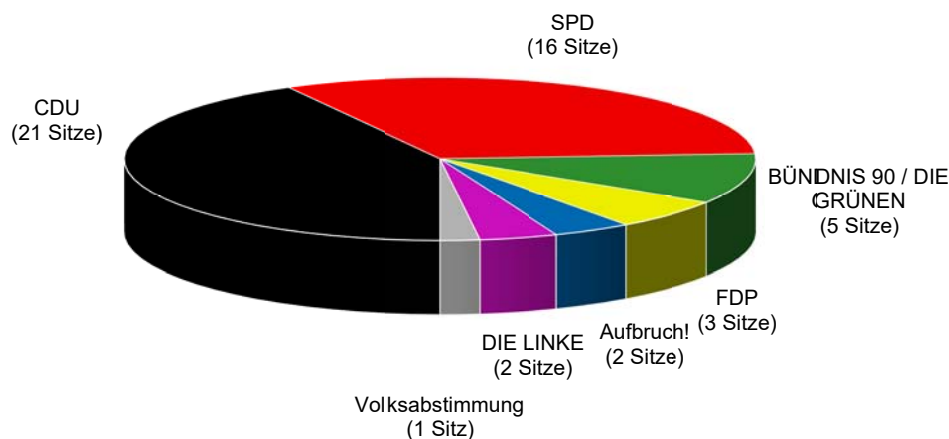
📠 (02241) 243-77 225

✉ ali.dogan@sankt-augustin.de

Marcus Lübken
(Seit 01.07.2017 beurlaubt)

B. Rat

Verteilung der Sitze im Rat der Stadt Sankt Augustin **(Stand: Kommunalwahl am 25.05.2014)**



C. Fraktionsvorsitzende

CDU-Fraktion

🌐 www.cdu-sankt-augustin.de

Georg Schell, Falderbaumstraße 25, 53757 Sankt Augustin

☎ (0 22 41) 20 66 63

✉ g.schell@cdu-sankt-augustin.de

SPD-Fraktion

🌐 www.spd-sankt-augustin.de

Marc Knülle, Fritz-Pullig-Straße 9, 53757 Sankt Augustin

☎ (0 22 41) 34 33 20

✉ kontakt@marc-knuelle.de

Fraktion Bündnis 90/DIE GRÜNEN

🌐 www.gruene-sanktaugustin.de

Martin Metz, Bodelschwinghstr. 6, 53757 Sankt Augustin

☎ (0 22 41) 2 50 27 76

✉ info@martinmetz.de

FDP-Fraktion

🌐 www.fdp-sankt-augustin.de

Stefanie Jung, Burgstraße 56, 53757 Sankt Augustin

☎ (0 22 41) 31 35 86

✉ stefanie.jung@fdp-sankt-augustin.de

Fraktion Aufbruch!

🌐 www.aufbruch-sankt-augustin.de

Wolfgang Köhler, Pleistalstraße 98, 53757 Sankt Augustin

☎ (0 22 41) 33 36 28

✉ wolkoeh@gmail.com

Fraktion DIE LINKE

🌐 www.dielinke-sankt-augustin.de

Krishna Koculan, Johannesstraße 47 , 53757 Sankt Augustin

☎ (0157) 55 140 334

✉ dielinke.fraktion@sankt-augustin.de

12. Einrichtungen

A. Erziehungs- und Bildungseinrichtungen

Kindertageseinrichtungen (Stand 2015)	Anzahl
Kath. Kindergärten / -tageseinrichtungen	9
Ev. Kindergärten / -tageseinrichtungen	4
Städt. Kindergärten / -tageseinrichtungen	7 (8 ab dem 01.02.2018)
Sonstige Kindertageseinrichtungen	13 (14 ab dem 01.08.2017)
Gesamt	33

Städtische Schulen (Stand 2016)	Anzahl
Grundschulen	8
Hauptschulen	1
Realschulen	1
Gesamtschule	1
Gymnasien	2
Gutenbergschule - Förderschule mit den Förderschwerpunkten Lernen, Sprache, Soziale und Emotionale Entwicklung	1
Gesamt	14

außerdem:

- ▶ Freie Waldorfschule Sankt Augustin
- ▶ Heinrich-Hanselmann-Schule: Förderschule des Rhein-Sieg-Kreises mit dem Förderschwerpunkt geistige Entwicklung
- ▶ LVR-Frida-Kahlo-Schule: Rheinische Förderschule des Landschaftsverbandes Rheinland mit dem Förderschwerpunkt körperliche und motorische Entwicklung

Sonstige Bildungseinrichtungen

- ▶ Philosophisch-Theologische Hochschule SVD
- ▶ Missionspriesterseminar Sankt Augustin
- ▶ Hochschule Bonn-Rhein-Sieg
- ▶ Volkshochschule Rhein-Sieg (VHS)
- ▶ Musikschule der Stadt Sankt Augustin

B. Freizeit-, Sport- und Erholungseinrichtungen

Freibad	1	Kleinspielfelder	6
Hallenbäder	2	Tennisplätze	42

außerdem:

6-fach Sporthalle	1	Schießsportanlagen	5
3-fach Sporthallen	2	Reithallen	2
Turnhallen	6	Reitsportanlage	1
Mehrzweckhallen	2	Golfplatz	1
Gymnastikhallen	10	Beach-Volleyball-Anlagen	2
Sportplätze	8	Tanzsportanlage	1

Generationen-Parcours am Sportzentrum Sankt Augustin

C. Ärzte und Apotheken

Praktische Ärzte	40
Fachärzte	83
Zahnärzte/Kieferorthopäden	27
Apotheken	15
Tierärzte	6

D. Kreditinstitute

- ▶ Badische Beamtenbank, Grantham-Allee 2-8
- ▶ Commerzbank AG, Markt 14
- ▶ Kreissparkasse Köln (1 Regionalfiliale, 4 Filialen, ein S-Shop in der huma Sankt Augustin, 3 SB-Stellen)
- ▶ Raiffeisenbank Sankt Augustin eG (1 Hauptgeschäftsstelle, 3 Geschäftsstellen, 2 SB Stellen)
- ▶ Steyler Bank GmbH, Arnold-Janssen-Straße 22
- ▶ VR-Bank Rhein-Sieg eG (2 Filialen)

E. Hochschule Bonn-Rhein-Sieg

Die Hochschule Bonn-Rhein-Sieg wurde am 1. Januar 1995 im Rahmen des „Bonn-Berlin“-Ausgleichs gegründet. Ihr Campus erstreckt sich über die drei Standorte Sankt Augustin, Rheinbach und Hennef. In Bonn betreibt sie gemeinsam mit der Universität und der RWTH Aachen die B-IT Akademie. Neben ihrem breit gefächerten Angebot an Bachelor- und Master-Studiengängen betreibt sie verschiedene Forschungsinstitute. Dies sind etwa das Institut für Visual Computing (IVC) oder das Institut für Technik, Ressourcenschonung und Energieeffizienz (TREE). Mit der Weiterentwicklung von Ausbildungsmöglichkeiten, durch Praxisprojekte und Kooperationen mit der Wirtschaft leistet sie einen Beitrag zur strukturellen Weiterentwicklung der Wissenschaftsregion Bonn/Rhein-Sieg.

Heute nutzen rund 8.000 Studierende das Angebot der Hochschule und 150 engagierte Professorinnen und Professoren lehren und forschen hier. Hinzu kommen zahlreiche Lehrbeauftragte aus Wirtschaft und Wissenschaft.

Das ständig wachsende Studienangebot umfasst derzeit 29 Studiengänge – weitere kommen ab WS 2017/18 hinzu – in Wirtschaftswissenschaften und Management, Informatik, Ingenieurwissenschaften, Naturwissenschaften, Sozialversicherung und Journalismus.

Bachelor-Studiengänge (6 oder 7 Semester)	Master-Studiengänge (3 oder 4 Semester)
<ul style="list-style-type: none">▶ Applied Biology (Rheinbach)▶ Betriebswirtschaft (Rheinbach/Sankt Augustin)▶ Chemie mit Materialwissenschaften (Rheinbach)▶ Elektrotechnik (Sankt Augustin)▶ Informatik (Sankt Augustin)▶ Maschinenbau (Sankt Augustin)▶ Naturwissenschaftliche Forensik (Rheinbach)▶ Sozialversicherung, Schwerpunkt Unfallversicherung (Hennef)▶ Technikjournalismus/PR (Sankt Augustin)▶ Wirtschaftsinformatik (Sankt Augustin)▶ Wirtschaftspsychologie (Rheinbach) <p>ab WS 2017/18:</p> <ul style="list-style-type: none">▶ Nachhaltige Sozialpolitik (Hennef)▶ International Business (Rheinbach/Sankt Augustin)▶ Nachhaltige Ingenieurwissenschaft	<ul style="list-style-type: none">▶ Analysis and Design of Social Protection Systems (Sankt Augustin)▶ Analytische Chemie und Qualitätssicherung (Rheinbach)▶ Autonomous Systems (Sankt Augustin)▶ Biomedical Sciences (Rheinbach)▶ Controlling und Management (Sankt Augustin)▶ CSR- und NGO-Management (Rheinbach)▶ Elektrotechnik (Sankt Augustin)▶ Informatik (Sankt Augustin)▶ Innovations- und Informationsmanagement (Sankt Augustin)▶ International Media Studies (Bonn/Sankt Augustin)▶ Marketing (Rheinbach/Sankt Augustin)▶ Materials Science and Sustainability Methods▶ Maschinenbau (Sankt Augustin)▶ Technik- und Innovationskommunikation (Sankt Augustin)▶ Wirtschaftspsychologie (Rheinbach)
	Kooperative Studiengänge (9 Semester)
	<ul style="list-style-type: none">▶ Mit Doppelabschluss Industriemechaniker/Bachelor of Engineering<ul style="list-style-type: none">▶ Elektrotechnik▶ Maschinenbau

Der Hauptsitz und die Verwaltung der Hochschule befinden sich in Sankt Augustin.

Ihr Ansprechpartner Wissenschafts- und Technologietransfer:

Dr. Udo Scheuer
Grantham-Allee 2 / Eingang A
53757 Sankt Augustin
☎ (02241) 865-650
☎ (02241) 865-8650
✉ transfer@h-brs.de
🌐 www.h-brs.de

F. BusinessCampus

Der BusinessCampus ist das Zentrum für Gründung, Ansiedlung und Wachstum von jungen Unternehmen im Rhein-Sieg-Kreis und in der Wissenschaftsregion Bonn.

In modernen Gebäuden an drei Standorten nahe und auf dem Campusgelände der Hochschule Bonn-Rhein-Sieg im rechtsrheinischen Sankt Augustin und im linksrheinischen Rheinbach werden Existenzgründern und innovativen Unternehmen Büroräume, Besprechungs- und Konferenzräume angeboten.

Diese räumlichen Angebote werden ergänzt durch ein koordiniertes Beratungs- und Qualifizierungsangebot für alle Phasen der Unternehmensentwicklung sowie durch die Vermittlung von regionalen Businesskontakten.

Betreiber des Businesszentrums ist die BusinessCampus Rhein-Sieg GmbH, eine gemeinsame Gesellschaft der Hochschule Bonn-Rhein-Sieg, der Kreissparkasse Köln und der Wirtschaftsförderung des Rhein-Sieg-Kreises. Dieser Partnerverbund stellt den ansässigen Gründern und Unternehmen seine unterschiedlichen Kompetenzen und Stärken zur Verfügung und sichert die nahtlose Zusammenarbeit zwischen den verschiedenen Partnern und ihren Netzwerken.

Möchten Sie mehr über den BusinessCampus und seine Angebote wissen, schicken Sie einfach eine E-Mail an info@bc-rs.de oder rufen Sie an unter Tel. 02241 3972-100.

Das Team des BusinessCampus freut sich über Ihr Interesse!

BusinessCampus Rhein-Sieg GmbH

Dr.-Ing. Udo Scheuer
Grantham-Allee 2-8
53757 Sankt Augustin
☎ +49 2241 3972-100
☎ +49 2241 3972-109
✉ info@bc-rs.de
🌐 www.businesscampus-rhein-sieg.de

G . Fraunhofer-Institutszentrum Schloss Birlinghoven

Das Fraunhofer-Institutszentrum Schloss Birlinghoven in Sankt Augustin ist eines der größten außeruniversitären Forschungszentren für Informatik und Angewandte Mathematik in Deutschland. In drei Instituten und einer Forschungseinheit entwickeln und erforschen die Wissenschaftlerinnen und Wissenschaftler anwendungsnahe Lösungen für Wirtschaft und Gesellschaft. Vertragspartner und Auftraggeber der Institute sind Industrie- und Dienstleistungsunternehmen sowie Bund, Länder, die Deutsche Forschungsgemeinschaft und die Europäische Kommission. Ein Drittel der erwirtschafteten Erträge kommt aus Industrie und Wirtschaft. Neben nationalen und internationalen Unternehmen zählen zahlreiche Betriebe der Region Bonn-Rhein-Sieg zu den Kunden und Partnern der Institute am Fraunhofer-Campus. Rund 800 Mitarbeiterinnen und Mitarbeiter arbeiten am Institutszentrum. Zusammen mit zwei Instituten in Wachtberg und einem Institut in Euskirchen ist Fraunhofer einer der größten Arbeitgeber der Region Bonn-Rhein-Sieg.

Die Institute sind mit der Universität Bonn und der RWTH Aachen über Lehrstühle der Institutsleiter verbunden. Darüber hinaus kooperiert das Fraunhofer-Institutszentrum Schloss Birlinghoven strategisch, personell und in gemeinsamen Projekten mit dem Bonn-Aachen International Center for Information Technology (b-it) und der Hochschule Bonn-Rhein-Sieg. Forschungsschwerpunkte sind benutzerfreundliche, sichere Systeme, Optimierung, numerische Simulationen, High-Performance Computing, Life Science Informatik, Entwicklungen in den Bereichen Industrie 4.0 und dem Internet der Dinge sowie Erschließung, Analyse und zielgerichtete Nutzung von großen Datenmengen (Big Data, Maschinelles Lernen, Künstliche Intelligenz.)

Fraunhofer-Institut für Algorithmen und Wissenschaftliches Rechnen SCAI

Das Fraunhofer-Institut für Algorithmen und Wissenschaftliches Rechnen SCAI entwickelt innovative Methoden im Bereich Computational Science und setzt sie als Partner der Wirtschaft in die industrielle Praxis um. Fraunhofer SCAI kombiniert mathematisches und informatisches Wissen mit dem Schwerpunkt in der Algorithmik zum Nutzen von Kunden und Projektpartnern. Die Ausrichtung des Instituts konzentriert sich auf die Arbeitsfelder Numerische Simulation, Optimierung, Bioinformatik, Datenanalyse und Methodenentwicklung für das Maschinelle Lernen. Ein Schwerpunkt der Arbeiten besteht in der Entwicklung spezialisierter, forschungsintensiver Softwareprodukte und ihrer Vermarktung. Hierzu gehören beispielsweise die Arbeiten über schnelle Algorithmen für große, schwach besetzte Gleichungssysteme (Software SAMG), die Lösung von Packungs- und Zuschnittproblemen (Software AutoNester, PackAssistant) oder die multidisziplinäre Simulation (Software MpCCI).

Die Vernetzung in nationalen und internationalen Forschungsprojekten sichert die Ausrichtung der Angebote an führenden Standards. Verbindungen zur universitären Forschung bestehen unter anderem über den Lehrstuhl des Institutsleiters Prof. Dr. Michael Griebel an der Universität Bonn.

Geschäftsfelder:

Multiphysics, Schnelle Löser, Bioinformatik, Optimierung, High Performance Computing, High Performance Analytics, Virtual Material Design, Computational Finance, Numerische datenbasierte Vorhersage und Meshfree Multiscale Methods.

Fraunhofer-Institut für Angewandte Informationstechnik FIT

Fraunhofer FIT besitzt rund 30 Jahre Erfahrung in der menschengerechten Gestaltung von intelligenten Systemlösungen, die sich nahtlos in Unternehmensprozesse integrieren. Unsere Kunden profitieren durch effizientere Prozesse bei gleichzeitiger Erhöhung der Qualität, der internen Unternehmensvernetzung und Mitarbeiterzufriedenheit. Fraunhofer FIT ist Ihr Partner bei der Digitalisierung, Industrie 4.0 Projekten und Lösungen im Internet der Dinge. Die Stärke des Fraunhofer FIT ist die ganzheitliche Systementwicklung, angefangen von der Validierung von Konzepten oder Prototypen bis zu Entwurf und Implementierung innovativer Kundenlösungen. Die entwickelten Systeme unterstützen unter anderem Ärzte bei Operationen und beschleunigen die Medikamentenentwicklung. Mit internetbasierten Kooperationsplattformen und Pro-

zessoptimierung wird die Effizienz von Unternehmen gesteigert. Software-Lösungen in den Bereichen Internet-Communities und Datenbankvisualisierung wurden international ausgezeichnet und über Spin-offs erfolgreich auf den Markt gebracht.

Geschäftsfelder:

Kooperations- und Innovationsmanagement, Life Science Informatik, Usability und User Experience Design, User Centered Computing, Internet der Dinge, Energieeffizienz, Mixed und Augmented Reality, Prozessmanagement, Nachhaltiges Finanzmanagement, Blockchain.

Fraunhofer-Institut für Intelligente Analyse- und Informationssysteme IAIS

Das Fraunhofer-Institut für Intelligente Analyse- und Informationssysteme IAIS gehört zu den führenden Einrichtungen für angewandte Forschung im Bereich der intelligenten Datenanalyse und Wissenserschließung. Rund 200 Data Scientists und IT-Spezialisten unterstützen Unternehmen und Organisationen mit maßgeschneiderten IT-Lösungen bei der Optimierung von Produkten, Dienstleistungen und Prozessen sowie bei der Realisierung von intelligentem Informationsmanagement. Im Fokus stehen dabei Lösungen, die Kunden aus Wirtschaft, Industrie und dem öffentlichen Sektor durch die ganzheitliche Analyse und Verknüpfung von großen Datenbeständen (Big Data) beim Informationsmanagement und der Entscheidungsfindung helfen. Techniken zur Erschließung von Medieninhalten und adaptive Lernumgebungen eröffnen neue Perspektiven für vernetzte Medienangebote und innovative Formen der Wissensvermittlung. Zur Optimierung von Unternehmens- und Sicherheitsprozessen setzen die Experten des Fraunhofer IAIS flexible Prozessmodelle ein, die umfassende Analysen ermöglichen und den Geschäftserfolg steigern. Die Forschungsschwerpunkte liegen in den Bereichen Data Science, Semantische Technologien und Linked Data, Multimedia Pattern Recognition, Deep Learning und Künstliche Intelligenz sowie Systemmodellierung und -analyse.

Geschäftsfelder:

Big Data Analytics, Bildverarbeitung, Content Technologies and Services, Enterprise Information Integration, Industrial Analytics, Intelligente Medien- und Lernsysteme, Marketing, Marktforschung und Mediaanalyse, Präventive Sicherheit, Unternehmensmodellierung und -analyse.

Fraunhofer-Institut für Sichere Informationstechnologie SIT

Das Fraunhofer-Institut für Sichere Informationstechnologie zählt zu den deutschen Innovations treibern für Cybersicherheit und Datenschutz. Das Institut entwickelt Lösungen für die Herausforderungen in Wirtschaft, Verwaltung und Gesellschaft und betreibt praxisorientierte Spitzenforschung. Der Standort in Birlinghoven beschäftigt sich mit der effizienten Absicherung von Geschäftsprozessen und Geschäftsmodellen, dem Schutz kritischer Infrastrukturen, Konzeption und Durchführung von organisationsspezifischen Fortbildungs- und Awareness-Angeboten sowie der Entwicklung von Lösungen für ganzheitliches Sicherheitsmonitoring. Fraunhofer SIT betreibt die Verschlüsselungsinfrastruktur der Fraunhofer-Gesellschaft und unterstützt Organisationen bei der Umsetzung von gesetzlichen Regelungen und Compliance-Anforderungen. Auf Grundlage aktueller Forschung entwickeln die Mitarbeiter Sicherheitsmanagement-Systeme, beraten bei der Technologie- und Lösungsauswahl und unterstützen Unternehmen bei der Absicherung von Anlagen und Infrastrukturen sowie der Nutzung von innovativen Sicherheitstechnologien wie der Blockchain.

Geschäftsfelder:

Risk – Governance – Compliance, Security Management & Monitoring, Schutz kritischer Infrastrukturen, Identity & Privacy, IT Forensics & Big Data Security, Sicherheit für Industrie 4.0

Fraunhofer-Institutszentrum Schloss Birlinghoven IZB

Ansprechpartner: Prof. Dr. Stefan Wrobel (Vorsitzender des Institutsleiterrates)

Schloss Birlinghoven

53757 Sankt Augustin

☎ 02241/14-3014

☎ 02241/14-2436

✉ info@iais.fraunhofer.de

🌐 www.izb.fraunhofer.de

H . Kreishandwerkerschaft Bonn-Rhein-Sieg

Die Kreishandwerkerschaft Bonn-Rhein-Sieg ist regional zuständig für die Belange des selbständigen Handwerks sowie der ihr angeschlossenen Innungen in der Bundesstadt Bonn und dem Rhein-Sieg-Kreis.

Die Kreishandwerkerschaft hat ihren Sitz in Sankt Augustin, zentral gelegen in der Mitte ihres Zuständigkeitsbereiches. In modernen und funktional gestalteten Räumlichkeiten mit sehr guter Verkehrsanbindung, einer optimalen Parkplatzsituation und einer sehr guten Infrastruktur versteht sie sich als das Service- und Dienstleistungszentrum des Handwerks vor Ort.

In der Wirtschaftsregion Bonn/Rhein-Sieg sind insgesamt ca. 9.200 selbständige Handwerksbetriebe angesiedelt und beschäftigen ca. 60.000 Mitarbeiter, darunter ca. 4.800 Auszubildende. Das Handwerk ist somit ein bedeutender Wirtschaftsbereich in der Region Bonn/Rhein-Sieg.

Als regionale Arbeitgeberorganisation selbständiger Handwerker vertritt die Kreishandwerkerschaft effektiv und gebündelt deren Interessen in der Öffentlichkeit und gegenüber den regionalen Einrichtungen. Das Dienstleistungsspektrum umfasst darüber hinaus ein umfangreiches Beratungs- und Bildungsangebot. So bietet die Kreishandwerkerschaft ihren Mitgliedsbetrieben juristische Beratung und Vertretung vor den Arbeitsgerichten.

Die Kreishandwerkerschaft verfügt über eine Steuerberatungs- und Buchführungsstelle und betreibt darüber hinaus eine eigene zugelassene und zertifizierte Inkassostelle. In ihrem Weiterbildungszentrum bietet sie Seminare sowohl zu kaufmännischen als auch zu technischen Themen an. In zwei Handwerkerbildungszentren in Siegburg und Bonn werden die überbetrieblichen Unterweisungen sowie Zwischen- und Gesellenprüfungen durchgeführt. Auch die Geschäftsführung für 21 Innungen im Gebiet Bonn/Rhein-Sieg gehört zu den Aufgaben der Kreishandwerkerschaft.

Hauptgeschäftsführer: Dipl. Kfm. Alois Blum: (02241) 990-122

Kreishandwerkerschaft Bonn/Rhein-Sieg

Grantham-Allee 2-8

53757 Sankt Augustin

☎ (02241) 990-0

☎ (02241) 990-100

✉ postfach@khs-handwerk.de

🌐 www.khs-handwerk.de

I. Deutsche Gesetzliche Unfallversicherung e.V. (DGUV)

Der Verband „Deutsche Gesetzliche Unfallversicherung“ (DGUV) ist der Spitzenverband der gewerblichen Berufsgenossenschaften und der Unfallversicherungsträger der öffentlichen Hand. Diese sind Träger der gesetzlichen Unfallversicherung und zuständig für rund 79 Millionen Versicherte und über 4 Millionen Unternehmen und Einrichtungen.

Die DGUV nimmt die gemeinsamen Interessen ihrer Mitglieder wahr und fördert deren Aufgaben zum Wohl der Versicherten und der Unternehmen. Der Verband vertritt die gesetzliche Unfallversicherung gegenüber Politik, Bundes-, Landes-, europäischen und sonstigen nationalen und internationalen Institutionen sowie Sozialpartnern.

Organe der DGUV als eingetragener Verein sind die Mitgliederversammlung und der Vorstand. Beide sind, wie die Selbstverwaltung der Unfallversicherungsträger, paritätisch besetzt. Die Mitgliederversammlung, das „Parlament“ der DGUV, berät und entscheidet mindestens einmal jährlich über Grundsatzfragen. Der Vorstand wird von der Mitgliederversammlung gewählt. Er führt die Geschäfte der DGUV und wählt den Hauptgeschäftsführer.

Sitz der DGUV ist Berlin. Sie unterhält Geschäftsstellen in Sankt Augustin und München. Am Standort Sankt Augustin ist außerdem das Institut für Arbeitsschutz der Deutschen Gesetzlichen Unfallversicherung (IFA) angesiedelt. Es unterstützt als Forschungs- und Beratungsinstitut die Unfallversicherungsträger bei ihren Präventionstätigkeiten. Das IFA ist naturwissenschaftlich-technisch ausgerichtet und forscht, berät und prüft auf den Gebieten chemischer, biologischer und physikalischer Einwirkungen sowie Unfallverhütung, Produktsicherheit und Ergonomie.

Hauptgeschäftsführer: Dr. Joachim Breuer

Deutsche Gesetzliche Unfallversicherung (DGUV)

Alte Heerstraße 111
53757 Sankt Augustin
☎ (02241) 231-01
📠 (02241) 231-1333
✉ info@dguv.de
🌐 www.dguv.de

J. Bundespolizei Sankt Augustin

Der Bundespolizeistandort Sankt Augustin Hangelar gehört zu den ältesten und größten Standorten der Bundespolizei. Er beheimatet rund 2.200 Beschäftigte, die mehreren Dienststellen der Bundespolizei angehören. Eine Dienststelle ist die Bundespolizeidirektion Sankt Augustin.

Diese Behörde wurde im Zuge der Neuorganisation der Bundespolizei am 1. März 2008 eingerichtet und ist eine von bundesweit neun Bundespolizeiunterbehörden mit Dienstsitz in Sankt Augustin-Hangelar.

Insgesamt bringen sich rund 3.500 Mitarbeiterinnen und Mitarbeiter offensiv für die Sicherheit im Zuständigkeitsbereich Nordrhein-Westfalen ein.

Zu den wesentlichen Aufgaben der Bundespolizeidirektion Sankt Augustin gehören die Überwachung der Grenzen zu den Niederlanden und Belgien, die Kontrolle des grenzüberschreitenden Verkehrs an den Flughäfen sowie bahnpolizeiliche Tätigkeiten auf dem Gebiet der Bahnanlagen der Eisenbahnen des Bundes. Aktive Fahndungsmaßnahmen zur Verhinderung oder Bekämpfung von Kriminalität in den genannten Aufgabenfeldern sind ein wirksamer Beitrag zur Aufrechterhaltung der öffentlichen Sicherheit.

Darüber hinaus nehmen die Mitarbeiterinnen und Mitarbeiter Aufgaben der Luftsicherheit an den beiden Verkehrsflughäfen in Düsseldorf und Köln/Bonn wahr und gewährleisten den Schutz des zweiten Amtssitzes des Bundespräsidenten in Bonn.

Zur Bundespolizeidirektion Sankt Augustin gehören neun Bundespolizeiinspektionen mit Sitz in Aachen, Dortmund, Düsseldorf, Flughafen Düsseldorf, Flughafen Köln/Bonn, Kleve, Köln und Münster. Den Inspektionen sind insgesamt 19 Bundespolizeireviere zugeordnet, um die notwendige Präsenz vor Ort zu garantieren. Die Inspektion Kriminalitätsbekämpfung in Köln übernimmt, als spezialisierte Dienststelle, die Bearbeitung besonderer Delikte innerhalb der Bundespolizeidirektion. Als jederzeit einsetzbare und flexible Einsatzkomponente wird die Mobile Kontroll- und Überwachungseinheit in unterschiedlichen polizeilichen Brennpunkten im gesamten Zuständigkeitsbereich der Direktion unterstützend zum Einsatz geführt.

Die hervorragende Zusammenarbeit mit der Polizei des Landes Nordrhein-Westfalen und die enge Kooperation mit den benachbarten Sicherheitsbehörden des Bundes, des Landes sowie der Niederlande und Belgien dienen der Sicherheit der Bürgerinnen und Bürger in Nordrhein-Westfalen. Mit der Deutschen Bahn AG besteht ebenfalls eine langjährige und gute Ordnungspartnerschaft.

Im Bundespolizeistandort Sankt Augustin sind weiterhin die GSG 9 der Bundespolizei, die Bundespolizei-Fliegergruppe, die Bundespolizeiabteilung Sankt Augustin sowie einige ausgelagerte Organisationseinheiten des Bundespolizeipräsidiums aus Potsdam beheimatet.

Bundespolizeidirektion Sankt Augustin

Bundesgrenzschutzstraße 100

53757 Sankt Augustin

☎ (02241) 238-0

✉ (02241) 238 1199

✉ bpold.sanktaugustin@polizei.bund.de

🌐 www.bundespolizei.de

K . Bundesamt für das Personalmanagement der Bundeswehr

Das im Dezember 2012 neu errichtete Bundesamt für das Personalmanagement der Bundeswehr (BAPersBw) mit etwa 3.700 Beschäftigten ist verantwortlich für die Personalgewinnung, Personalentwicklung und Personalausgliederung der militärischen und zivilen Bediensteten der Bundeswehr. Das BAPersBw steuert die Karrierecenter und Karriereberatungsbüros, die dem Arbeitgeber Bundeswehr in Deutschland ein Gesicht geben.

Während der Hauptsitz des BAPersBw in Köln ist, sind die Abteilung V und Teile der Abteilungen PA und ZS in der Alten Heerstraße in Sankt Augustin – in der Liegenschaft des ehemaligen Logistikamtes der Bundeswehr – angesiedelt. Seit dem 14. November 2016 trägt diese Liegenschaft den Namen „Niederberg-Kaserne“. Die Abteilung V ist verantwortlich für die zentrale Personalführung und -entwicklung des Zivilpersonals der Bundeswehr. In ihre Zuständigkeit fallen fast alle Beamtinnen und Beamten sowie ein Großteil der Arbeitnehmerinnen und Arbeitnehmer. Darüber hinaus erfolgt hier eine Steuerung aller Grundsatz- und Rechtsangelegenheiten des Personalmanagements für das Zivilpersonal der Bundeswehr einschließlich des Personalhaushalts und der Aus- und Fortbildung.

Die in Sankt Augustin ansässigen Teile der Abteilung PA befassen sich mit der Personalabrechnung – über die Bezüge- und Heilfürsorgeabrechnung bis zu sozialen Entschädigungen. Die Abteilung ZS ist zuständig für zentrale und soziale Fachaufgaben wie den Hauptprozess Personal und die sozialen Angelegenheiten. Unter anderem beinhaltet dies die zentrale Steuer-

rung der über ganz Deutschland verteilten Sozialdienste und Wohnungsfürsorgestellen, welche die Bundeswehrangehörigen in sozialen Angelegenheiten unterstützen und beraten. Gleichfalls werden von hier aus Aufgaben der Kinderbetreuung, Vereinbarkeit von Familie und Beruf sowie Gleichstellungsangelegenheiten und Vertretungsrechte für die gesamte Bundeswehr wahrgenommen.

Bundesamt für das Personalmanagement der Bundeswehr

Niederberg-Kaserne

Alte Heerstraße 81

53757 Sankt Augustin

☎ (02241) 15 - 0

📠 (02241) 15 – 2657

🌐 www.bundeswehr.de

L . Asklepios Kinderklinik Sankt Augustin

Die Asklepios Kinderklinik ist ein Akutkrankenhaus der Maximalversorgung für Kinder und Jugendliche, das sich mit besonderem Engagement um die Gesundheit seiner Patienten kümmert. Die Klinik ist spezialisiert auf die Bedürfnisse kranker Kinder aller Altersstufen, vom Frühgeborenen bis zum Jugendlichen. Grundlage der Arbeit ist ein ganzheitlicher Ansatz, der das Wohl des kranken Kindes in den Mittelpunkt des Handelns stellt und die Eltern in die Betreuung einbindet.

In der Behandlung von Kindern greift die Klinik auf eine über 40-jährige Erfahrung zurück. Sie verfügt insgesamt über 226 Betten und jährlich werden ca. 12.000 stationäre und 55.000 ambulante Patienten behandelt.

Die 14 Fachabteilungen legen den größten Wert auf eine fachübergreifende Behandlung. Diese Zusammenarbeit der Spezialisten ermöglicht die Behandlung von fast allen Krankheitsbildern des Kindes- und Jugendalters.

Modernste Medizintechnik und neueste Verfahren der Diagnostik machen es möglich, Krankheiten zu behandeln, die noch vor wenigen Jahren als nicht therapierbar galten.

Die Asklepios Kinderklinik Sankt Augustin hat es sich zum Ziel gesetzt, die Unternehmensphilosophie **Gemeinsam für Gesundheit** zu leben und im Alltag umzusetzen.

Im Mittelpunkt steht der Mensch – damit ist hier zuerst das Kind gemeint – der auch während der Behandlung immer als Kind gesehen wird und nie nur als Patient. Auch in der Spitzenmedizin ist die persönliche Zuwendung entscheidend, damit die der Kinderklinik anvertrauten Patienten wieder gesund werden. Dazu gehören auch das Ambiente und der Servicestandard in der Klinik.

Durch die hohe Kompetenz der Mitarbeiter kann eine hervorragende Qualität in Diagnostik und Therapie angeboten werden.

Um dem Qualitätsanspruch gerecht zu werden, wird das Qualitätsmanagement-System von externen, unabhängigen Gutachtern überprüft. Mit der Aufrechterhaltung der Zertifizierung bzw. Rezertifizierung nach dem Verfahren der „Kooperation für Transparenz und Qualität im Gesundheitswesen“ (KTQ) erfolgt eine kontinuierliche Weiterentwicklung des Qualitätsmanagements der Klinik.

Das alles gibt den Patienten und Eltern die Gewissheit, auch in Zukunft ein individuelles medizinisches Behandlungsangebot mit höchstem Qualitätsanspruch nutzen zu können.

Medizinische Fachabteilungen

- Zentrum für Kinder- und Jugendmedizin
 - Allgemeine Kinder- und Jugendmedizin
 - Neonatologie/Pädiatrische Intensivmedizin
 - Sozialpädiatrisches Zentrum
- ZeK.O.N Zentrum für:
 - Kinderchirurgie
 - Kinderorthopädie
 - Kinderneurochirurgie
 - HNO-Heilkunde
 - Mund-, Kiefer- und Gesichtschirurgie
- Deutsches Kinderherzzentrum (DKHZ)
 - Kinder-Herz- und Thoraxchirurgie
 - Kinderkardiologie
 - Pränatale Medizin angeborener Fehlbildungen

- Neonatologie/Pädiatrische Intensivmedizin
- Kinder- und Jugendpsychiatrie, Psychosomatik und Psychotherapie
- Zentrum für Kinderanästhesiologie und Kinderschmerztherapie
- Radiologie

Weitere Einrichtungen:

- Ronald McDonald Elternhaus und -Oase
- Astrid-Lindgren-Schule
- Kinder- und Jugendbetreuung „Regenbogenland“
- Geschwisterbetreuung
- Elternschule
- Physiotherapie
- Seelsorge
- Klinische Sozialarbeit
- Schule für Pflegeberufe

Geschäftsführer: Kai Hankeln, Petra Hohmann, Kim Jericho

Asklepios Klinik Sankt Augustin GmbH

Arnold-Janssen-Straße 29

53757 Sankt Augustin

☎ (02241) 249-0

📠 (02241) 249-402

✉ Sanktaugustin@asklepios.com

🌐 www.asklepios.de/sankt-augustin

13. Impressum

Herausgeber:
Wirtschaftsförderungsgesellschaft Sankt Augustin mbH
Grantham-Allee 2
53757 Sankt Augustin

Telefon: (02241) 9 21 15 - 7
Telefax: (02241) 9 21 15 - 85
Internet: www.wfg-sankt-augustin.de
E-Mail: wfg-sankt-augustin@t-online.de

Inhalte und Redaktion:
Stephanie Harke
Telefon: (02241) 9 21 15 - 84
E-Mail: stephanie.harke@wfg-sankt-augustin.de

V.i.S.d.P.:
Edgar Bastian
Telefon: (02241) 9 21 15 - 80
E-Mail: edgar.bastian@wfg-sankt-augustin.de

Alle Angaben ohne Gewähr.

Ausgabe 2017